

# LSW MAGAZIN

03 | 2023



Christian Gerhartl

## EIN TÜFTLER AUS AUSTRIA

LSW

# DUALES STUDIUM

**Ein Studium alleine ist zu theoretisch, eine Ausbildung auch nicht das Richtige? Dann bietet sich ein duales Studium an, das Theorie und Praxis miteinander vereint. Wer Lust hat, die Energiewende in der Praxis mitzugestalten, ist als dual Studierender bei der LSW genau richtig.**



Bente Junge (li.) und Bennet Topf haben ihren dualen Abschluss bereits in der Tasche.

Zwei Abschlüsse auf einen Streich: Die LSW bietet zusammen mit der Ostfalia – Hochschule für angewandte Wissenschaften – den Studiengang „Elektro- und Informationstechnik im Praxisverbund“ an und sucht zum 1. August 2024 noch Studierende. Der Abschluss lautet: Bachelor of Engineering. Hierbei gibt es zwei Wahlmöglichkeiten – praxisorientiert oder ausbildungsintegriert mit zusätzlicher Berufsausbildung zum Elektroniker für Betriebstechnik.

## **Gewünscht: Kontakt zu Kollegen**

Ein duales Studium der Fachrichtung „BWL Energiewirtschaft“, das die LSW zum 1. August 2025 wieder anbietet, haben Bente Junge und Bennet Topf bereits absolviert. Während Bente Junge in diesem Jahr ihren Abschluss gemacht hat und nun in der Unternehmensentwicklung der LSW tätig ist, arbeitet Bennet Topf bereits seit mehr als zwei

Jahren im Vertrieb. Die beiden 24-Jährigen berichten, dass sie bei ihrer Berufswahl gezielt nach einem dualen Studium gesucht haben. Die LSW war beiden als zuverlässiger Energieversorger bekannt. „Ich wollte in einem mittelständischen Unternehmen arbeiten, wo man nicht nur eine Nummer ist, sondern die Kollegen auch kennt“, sagt Bennet Topf.

## **Energiewirtschaft hat großes Potenzial**

Unter Energiewirtschaft habe er sich zunächst nicht viel vorstellen können, habe dann jedoch schnell gemerkt, wie interessant das Thema sei und für sich enormes Entwicklungspotenzial gesehen. Um sich Spezialwissen anzueignen, nutzte der 24-Jährige das Angebot des Unternehmens, sich als Portfoliomanager weiterzubilden. Zudem absolviert er nun ein Masterstudium General Management. „Mein Ziel ist es, irgendwann einmal eine Führungsposition zu übernehmen“, sagt Topf. Viel im Unternehmen herumgekommen ist Bente Junge während ihres dualen Studiums. „Ich fand alle Bereiche durchweg interessant. Alle Kollegen waren immer sehr hilfsbereit und haben mich unterstützt“, sagt sie. Ob sie noch ein Masterstudium machen wolle, überlege sie noch.

**Weitere Infos zu den dualen Studiengängen gibt es unter** [jobs.lsw-holding.de/stellenangebote.html](https://jobs.lsw-holding.de/stellenangebote.html) und [www.ostfalia.de](https://www.ostfalia.de) (in der Rubrik Studium).

## **FAKTEN**

- **Dauer BA of Engineering:** 9 Semester / 4,5 Jahre (Regelstudienzeit/Vollzeit)
- **Dauer BA of Arts BWL – Fachrichtung Energiewirtschaft:** 6 Semester / 3 Jahre (Regelstudienzeit/Vollzeit)

Für beide Studiengänge gilt:

- **Vergütung:** ab 1.237,85 Euro
- **Kosten:** Semesterbeitrag wird vom Unternehmen getragen
- **Bewerbungsschluss:** 15. Juli (für das Wintersemester)

## **WIR SIND FÜR SIE DA**



E-Mail: [service@lsw.de](mailto:service@lsw.de)

### **KUNDENZENTRUM WOLFSBURG**

Heßlinger Straße 1 – 5  
38440 Wolfsburg  
Telefon: 05361 189-3600

### **KUNDENZENTRUM GIFHORN**

Steinweg 68  
38518 Gifhorn  
Telefon: 05371 802-2253

### **KUNDENZENTRUM WITTINGEN**

Bahnhofstraße 29 – 33  
29378 Wittingen  
Telefon: 05831 27-0

### **SERVICEPUNKT SCHLADEN**

Harzstraße 26  
38315 Schladen  
Telefon: 05335 224

» Wir bieten jungen Menschen eine Perspektive für ihre Zukunft – mit einer Ausbildung oder einem dualen Studium bei der LSW. «

## INHALT

- 04** **JETZT BIST DU DRAN!**  
Noch bis zum Jahresende bewerben und mit der LSW ins Berufsleben starten.
- 05** **MIT EINEM KLICK IM BLICK**  
Das Internetportal störungsauskunft.de hat seinen Service erweitert.
- 06** **IM CHECK: DIE WÄRMEWENDE**  
Deutschland wird künftig mehr Wärme aus erneuerbaren Energien benötigen.
- 08** **DER TÜFTLER AUS AUSTRIA**  
Christian Gerhartl und sein Team entwickeln Motoren und Getriebe für VW.
- 12** **MEHR ALS BUNTE BALKEN**  
Was bedeuten die Symbole des EU-Energielabels auf einer Waschmaschine?
- 14** **WIRSING WUNDER**  
Zwei köstliche Kohl-Rezepte, die Sie so noch nicht probiert haben.

### IMPRESSUM

LSW Magazin: Kundenzeitschrift der LSW Holding GmbH & Co. KG (Hrsg.), Heßlinger Straße 1 – 5, 38440 Wolfsburg, Telefon: 05361 189-0, Fax: 05361 189-3499

**Redaktion:** Jürgen Hüller, Birgit Wiechert (verantwortlich), Marco Misiti, Ilka Hildebrandt und Wiebke Kriebel, E-Mail: kommunikation@lsw.de

**In Zusammenarbeit** mit Jörn Könke, Birgit Wiedemann und Andrea Melichar (Ass.), trurnit GmbH/Hamburg (Verlag), Friesenweg 5/1, 22763 Hamburg

**Fotos:** LSW, Martin Leclair (Titel, 8–11) oder Fotonachweise auf den Seiten

**Druck:** Evers-Druck GmbH, 25704 Meldorf



Jürgen Hüller,  
Geschäftsführer  
LSW Energie



## „DIE NEUGIER...

... auf die große, weite Welt!“ So lautete die Antwort des Konstrukteurs Christian Gerhartl auf unsere Frage, was der Antrieb für ihn war, sich als junger Bursche aus der Steiermark auf den Weg nach Brasilien zu machen. Warum seine Reise von Graz über Wolfsburg führte und warum er – nach 42 Jahren – immer noch hier und nicht in São Paulo für Volkswagen arbeitet, erzählt uns der Österreicher in der Reportage auf den Seiten 8 bis 11. Apropos Pläne: Einen allumfassenden Ausbildungsplan haben wir für junge Menschen, die bei der LSW einen spannenden Beruf (S. 4) oder eine Ausbildung in Verbindung mit einem Studium absolvieren wollen. Das Stichwort lautet: duales Studium (S. 2).

Ganz schnell erkennen können Sie ab sofort die wichtigsten Infos zu Störungen bei der Strom-, Gas- und Wasserversorgung im Netzgebiet der LSW. Kommt es zu einer Unterbrechung, sehen Sie auf einen Blick, ob es eine Störung bei Ihnen in der Nähe gibt und ob unsere Techniker schon im Einsatz sind. Noch besser: Auch Sie, als Verbraucher, können Störungen melden. Zusammen als Team werden wir die Ausfallzeit noch weiter reduzieren. Da bin ich mir sicher.

In diesem Sinne wünsche ich Ihnen einen ruhigen Herbst!

Ihr  
**Jürgen Hüller**

# FUSSBALL FUN & FAMILY

**Anfang August lud der VfL zum großen Familientag ein. Mit einer Torwand vor der Arena dabei: die LSW.**

Blau-grün-weißer Feiertag rund um die Volkswagen Arena – am 5. August 2023 herrschte buntes Treiben rund um das Stadion der VfL-Profis. Zugegeben: Die Farben Grün und Weiß dominierten an diesem Tag. Vor zwei Testspielen der VfL-Profis am Nachmittag lud die LSW alle Fußballfans und Besucher rund um die Arena zu verschiedensten Aktionen ein. Am blau-weißen Stand der LSW hieß es wieder: Das Runde muss ins Runde – und am besten gleich zweimal. Zur Belohnung gab es einen LSW-Fußball. Die Chance nutzten viele Besucher und freuten sich über ihre Gewinne.



Standbesetzung LSW:  
Laura Kohnert und  
Bennet Topf

## JETZT BIST DU DRAN!

**Was haben junge Menschen, deren Herzen fürs Handwerk, für Computer oder für Bilanzen schlagen, gemeinsam? Korrekt! Sie alle haben die großartige Chance, bei der LSW ins Berufsleben zu starten.**

Packst du gerne an wie ein Handwerker? Am liebsten im Freien? Oder sind kaufmännische Bilanzen eher dein Ding? Weder noch? Du bist ein Technikfreak und IT-Liebhaber? Egal, welche Talente in dir schlummern, welchen Berufswunsch du hast: Bei uns bist du richtig! Also gib dir einen Ruck und bewirb dich bei der LSW für eine Ausbildung.

### **Du steigerst Wolfsburgs Lebensqualität**

Wenn dich jemand nach deinem Job fragt, lautet deine Antwort: Ich steigere die Lebensqualität in Wolfsburg und der Region. Klingt krass, ist aber nichts als die Wahrheit. Gemeinsam sorgen wir dafür, dass rund 200.000 Haushalte täglich mit Strom, Wasser, Erdgas und Fernwärme versorgt werden. Reicht das an Verantwortung? Dann schau dir noch einmal unsere Berufsbilder an. Für den Ausbildungsstart in 2024 suchen wir:



- Anlagenmechaniker/in – Rohrsystemtechnik
- Elektroniker/in für Betriebstechnik
- Bachelor of Engineering (m/w/d) – Fachrichtung Elektro-/Informationstechnik oder Wirtschaftsingenieurwesen Elektro-/Informationstechnik
- Fachkraft für Wasserversorgungstechnik
- Industriekaufmann/-frau
- Kaufmann/-frau für Digitalisierungsmanagement

**Wir haben dein Interesse geweckt? Dann starte hier mit deiner Bewerbung:**

**[www.ausbildung-lsw-stadtwerke-wob.de](http://www.ausbildung-lsw-stadtwerke-wob.de)**

# MIT EINEM KLICK IM BLICK

**Volle Transparenz: Die Netzleitstelle der LSW hat ihren Service erweitert. Über das Internetportal [stoerungsauskunft.de](http://stoerungsauskunft.de) können sich Bürger im Netzgebiet der LSW – neben Unterbrechungen bei der Stromversorgung – nun auch über Störungen bei der Wasser- und Gasversorgung informieren oder auf diese hinweisen.**



In der Netzleitstelle der LSW laufen alle wichtigen Netzdaten zusammen.

Gibt es gerade in meiner Region einen Stromausfall? Ist die Störung bekannt und wird sie bereits behoben? Bin nur ich betroffen und an wen kann ich mich wenden? So lauten die Fragen, wenn es in Deutschland zu Versorgungsunterbrechungen kommt. Antworten liefert das Portal [stoerungsauskunft.de](http://stoerungsauskunft.de). Jetzt auch bei Unterbrechungen bei der Gas- und Wasserversorgung.

Gut zu wissen: Die LSW informiert mittels der Website sehr genau über alle wichtigen und sicherheitsrelevanten Schritte und Fakten, wie Verbraucher sich bei Gasgeruch verhalten sollen. Das hilft enorm bei der Gefahrenabwendung. Informationen zu Störungen im Fernwärmenetz der LSW werden voraussichtlich auch noch in diesem Jahr online gehen.

## **Und so funktioniert's:**

Kommt es zu einer Stromstörung im Netzgebiet der LSW, dann übergeben unsere Fachleute diese Information an das Portal. Gleichzeitig gibt es eine erste Ein-

schätzung zur möglichen Dauer der Versorgungsunterbrechung. Wird ein Stromausfall nicht angezeigt, etwa weil der Netzbetreiber noch nicht informiert ist, finden Kunden der LSW hier die Kontaktdaten und können eine sogenannte Nutzermeldung auf der Karte eintragen, die für 24 Stunden für alle Nutzer sichtbar bleibt.

Das Portal ist auf der Homepage der LSW Netz unter [www.lsw-netz.de/service/entstoerungsdienst](http://www.lsw-netz.de/service/entstoerungsdienst) oder direkt erreichbar über die Website [stoerungsauskunft.de](http://stoerungsauskunft.de)

## **HOTLINE**

Den Entstörungsdienst der LSW erreichen Sie rund um die Uhr: 0800 5797000 für Strom-, Fernwärme- oder Wasserstörungen, 0800 5799000 für Gasstörungen.

## **HERZLICHEN GLÜCKWUNSCH**

Lars Eib (Foto unten), Martina Höppner und Wilfried Krewega haben das Kreuzworträtsel der Ausgabe 2/2023 richtig gelöst. Dank ihres Gewinns – je ein Solar-Bewässerungsset von Gardena – blühen auch während des Urlaubs alle Pflanzen auf Terrasse, Balkon oder Fensterbank.



## **GAMEDAY #2**

### **MÖGEN DIE SPIELE BEGINNEN:**

Am Sonntag, den 22. Oktober, lädt die Initiative Youth&Culture zum zweiten Wolfsburger Gameday ins Kulturzentrum Hallenbad ein.

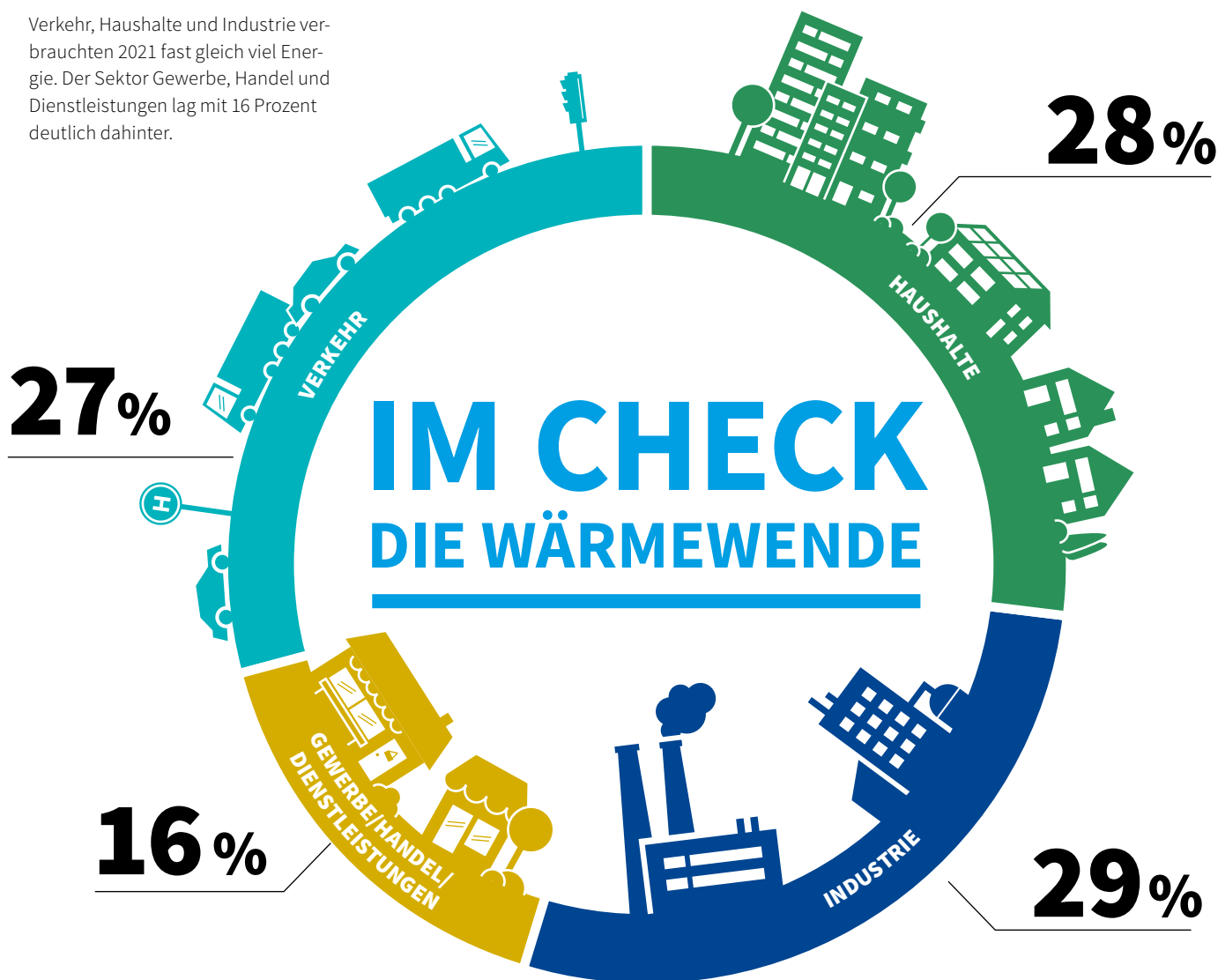
### **Auf dem Programm**

Virtual Reality im Schwimmerbecken, Motion Simulator, Rennsimulatoren, Retrogaming der 1980er-Jahre (C64, Amiga & Co.), analoge Brett- und Rollenspiele – ebenfalls in der „Retroedition“, Pokemonkartentreff und vieles mehr – powered by LSW.

**Sonntag, 22. Oktober, ab 15 Uhr im Kulturzentrum im Hallenbad.**  
**Der Eintritt ist frei!**

## ENDENERGIEVERBRAUCH IN DEUTSCHLAND

Verkehr, Haushalte und Industrie verbrauchten 2021 fast gleich viel Energie. Der Sektor Gewerbe, Handel und Dienstleistungen lag mit 16 Prozent deutlich dahinter.

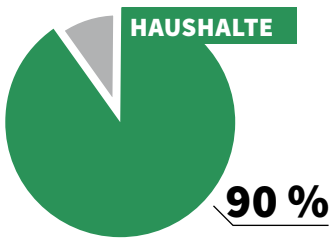
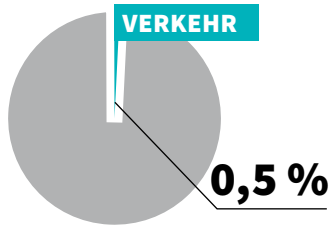


**Deutschland wird künftig viel mehr Wärme aus erneuerbaren Energien benötigen. Dazu aber muss die Wärmewende deutlich an Fahrt aufnehmen.**

Knapp 18 Prozent der in Deutschland verbrauchten Wärme stammten 2022 aus erneuerbaren Energien. Das ist wenig. Zum Vergleich: Im Stromsektor machten regenerative Quellen im gleichen Jahr 46,2 Prozent des Verbrauchs aus. Dass über 80 Prozent des Wärmebedarfs mit fossilen Energien gedeckt werden, befeuert den Klimawandel und Deutschlands Importabhängigkeit. Das ist besonders kritisch, da Wärme mehr als die Hälfte des gesamten Endenergieverbrauchs ausmacht. Wir benötigen sie zum Heizen, für Warmwasser und

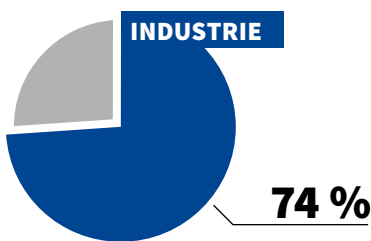
Prozesswärme, aber auch zur Kälteerzeugung und Klimatisierung.

Klar ist: Ohne Wärmewende verfehlt Deutschland seine Klimaziele. Die Bundesregierung plant eine Revolution beim Heizen: Ab 2024 müssen neue Heizungen auf Basis von mindestens 65 Prozent erneuerbaren Energien betrieben werden – etwa durch den Anschluss an ein Wärmenetz, den Einbau einer Wärmepumpe oder Hybridheizung. Bis 2045 sollen gar keine fossilen Energien zum Heizen von Gebäuden mehr zum Einsatz kommen.



### WÄRMEVERBRAUCH DER EINZELNEN SEKTOREN

Mit Abstand am meisten Energie wird in Deutschland für Wärme verbraucht: In Privathaushalten waren es 2021, gemessen am Endenergieverbrauch, 90 Prozent, in der Industrie 74 Prozent, bei Gewerbe, Handel und Dienstleistungen 59 Prozent. Einzig beim Verkehr ist der Wärmeverbrauch mit 0,5 Prozent verschwindend gering. Hier macht mechanische Energie mit 98,5 Prozent den Großteil des Verbrauchs aus.



### ERNEUERBARE ENERGIETRÄGER FÜR WÄRME

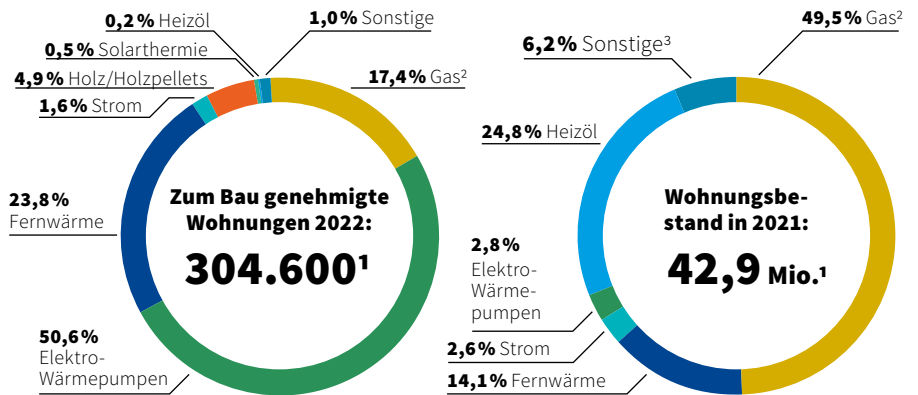
Biogene Brennstoffe waren 2022 die häufigsten Energieträger für Wärme und Kälte – sowohl in fester Form wie Holz als auch flüssig wie bei Biomethanol und Pflanzenöl.

Biogene Brennstoffe	132.906
Oberflächennahe Geothermie, Umweltwärme	20.465
Biogener Anteil des Abfalls	15.073
Biogas	13.611
Solarthermie	9.733
Biomethan	4.761
Klär-/Deponiegas	2.495
Tiefe Geothermie	1.505
<b>Gesamt</b>	<b>200.549</b>
Gigawattstunden	

Quelle: Zeitreihen zur Entwicklung der erneuerbaren Energien in Deutschland. Stand: Februar 2023

### HEIZEN IM NEUBAU VERSUS BESTAND

Im Neubau (Grafik links) sind erneuerbare Energien auf dem Vormarsch. Im Bestand (rechts) machen Gas- und Ölkessel dagegen noch dreiviertel aller Heizungen aus.



Quelle: BDEW (teilweise geschätzt)

<sup>1</sup> zum Bau genehmigte neue Wohnungen in neu zu errichtenden Wohngebäuden, primäre Heizenergie

<sup>2</sup> einschließlich Biomethan

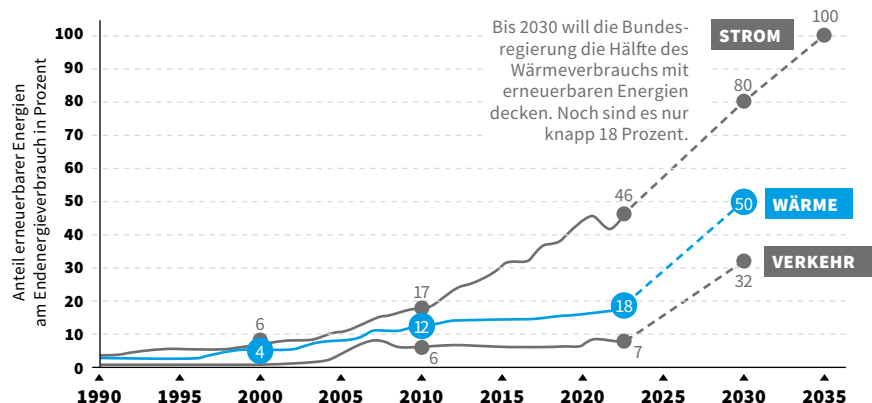
<sup>1</sup> Anzahl der Wohnungen in Gebäuden mit Wohnraum; Heizung vorhanden

<sup>2</sup> einschließlich Biomethan und Flüssiggas

<sup>3</sup> Holz, Holzpellets, sonstige Biomasse, Koks/Kohle, sonstige Heizenergie

### DIE WÄRMEWENDE FRÜHER, HEUTE UND MORGEN

Anders als beim Strom spielen erneuerbare Energien in den Sektoren Wärme und Verkehr bislang nur eine untergeordnete Rolle. Das soll sich in Zukunft ändern.



Quelle: Agora Energiewende: Die Energiewende in Deutschland: Stand der Dinge 2022, S. 39







# DER TÜFTLER AUS AUSTRIA

---

**Christian Gerhartl entwickelt seit Jahrzehnten Motoren und Getriebe für Volkswagen. Präzise, zuverlässig und mit alpenländischer Finesse. Jetzt, nach 42 Jahren, übergibt der Konstrukteur aus der Steiermark sein Ingenieurbüro an die nächste Generation. Ein Besuch zur Staffelübergabe.**

„Als junger Bursche wollte ich das kleine Graz hinter mir lassen und die große Welt entdecken“, erzählt Christian Gerhartl, als er aus dem Konferenzraum im ersten Stock seines Bürogebäudes auf die Suhler Straße blickt. „Mein Ziel war Südamerika. São Paulo – Volkswagen do Brasil, muito bom! Dort sah ich meine Zukunft. Der Weg nach Brasilien war für mich völlig klar: zunächst eine Art Einarbeitung bei VW in Wolfsburg und dann rüber über den großen Teich. So stieg ich, 25 Jahre jung und voller Hoffnung, im Mai 1981 hier aus dem Zug. Der Plan, so viel sei verraten, ging nicht auf – zumindest nicht ganz“, erinnert sich Christian Gerhartl mit einem Schmunzeln.

## **Wolfsburg statt São Paulo**

„Meinen Wunsch, eine Planstelle bei VW zu bekommen, konnte mir das Unternehmen nicht erfüllen. So arbeitete ich zunächst für einen Entwicklungsdienstleister. São Paulo? Puff, der Traum war schnell geplatzt. Nach ein paar Monaten wollte ich mich beruflich verändern. Der Forschungsleiter von Volkswagen bot mir an, als freiberuflicher Konstrukteur bei der Motorentwicklung zu arbeiten. Das habe ich gerne gemacht, alle waren mir wohlgesonnen. Dann, nach zwei, drei Jahren als One-Man-Show, habe ich die ersten zwei Mitarbeiter eingestellt. Das waren Freunde von mir, wir steckten jeden Tag zusammen, auch am ▶

Ein Österreicher in Niedersachsen: Christian Gerhartl hat über 40 Jahre lang VW bei der Motor- und Getriebeentwicklung unterstützt.

► Wochenende, haben oft bis nach 22 Uhr gearbeitet. Seitdem sind 42 Jahre vergangen, die Firma ist stetig gewachsen. 2008 haben wir das Bürohaus in der Suhler Straße eröffnet, inzwischen haben wir 60 Mitarbeiter“, erzählt Christian Gerhartl.

### Automuseum im Erdgeschoss

Apropos Bürohaus. Das Gebäude in der Suhler Straße ist kein gewöhnliches Ingenieurbüro. Wer von außen durch die großzügige Glasfront blickt, meint, vor einem Automuseum zu stehen. Im Erdgeschoss, das die Firma als Besprechungszimmer nutzt, parken 13 Schmuckstücke aus vergangenen Tagen. Alte Käfer-, Golf- und Polo-Modelle, riesige Motoren verschiedener Epochen, liebevoll aufbereitete Bullis bis hin zu einem knallgelben Lamborghini – wer die Oldtimer für einen Termin oder ein Meeting nutzt, reist zeitgleich durch die Geschichte von Volkswagen.

Oben drüber, im zweiten und dritten Stock, sitzen die Ingenieure, Konstrukteure und Versuchstechniker. „Wir erproben Antriebs- und Getriebekomponenten und bauen sie in Prototypen ein, die später in der Serienproduktion laufen. Früher waren es Verbrennermotoren, heute sind es elektrische An-

» Wolfsburg hat mir in meinem Leben so viel Glück geschenkt – da ist es mir ein starkes Bedürfnis, etwas Glück zurückzugeben. «

Christian Gerhartl über die Gründe für sein soziales Engagement

triebssysteme. VW beauftragt uns, wenn es Engpässe gibt oder wenn es gilt, eine Lösung zu finden. Und meistens finden wir die passende Lösung“, berichtet Christian Gerhartl mit einem Augenzwinkern. Getestet werden die Prototypen in zwei separaten Werkstatthallen. Hier gilt: alles streng geheim! Fotografieren verboten! Und das nicht ohne Grund: Die Antriebskomponenten, die die Konstrukteure hier einbauen, testen und messen, könnten in der Serienproduktion des Weltkonzerns landen. Blick über die Schulter? Nicht in dieser Werkstatt.

### Jan-Filipp Schmidt übernimmt

„Wir befinden uns jetzt im 42. Betriebsjahr und haben kontinuierlich die Anzahl der Mitarbeiter aufgestockt. Aber ich bin inzwischen 68 Jahre alt“, erläutert der Firmenchef. „Daher beschäftige ich mich seit einiger Zeit mit einer Nachfolgelösung. Vor ein paar Jahren lernte ich Jan-Filipp Schmidt kennen. Wir hatten eine geschäftliche Verbindung. Schnell erkannte ich sein Potenzial, umwarb ihn mehrere Jahre. Seit drei Monaten ist er nun an Bord und ich übergebe den Staffelstab an ihn.“

„Die GERHARTL Fahrzeugtechnik GmbH hat einen ausgezeichneten Ruf in der Branche.

Präzisionsarbeit: Die Firma Gerhartl Fahrzeugtechnik entwickelt Getriebe für Volkswagen (re.). Nostalgie im Erdgeschoss: In einer Ausstellungshalle stehen 13 Oldtimer (unten).



Generationenwechsel: Nach über 40 Jahren übergibt Christian Gerhartl (re.) sein Lebenswerk – ein Konstrukteursbüro für Fahrzeugtechnik – an seinen designierten Nachfolger Jan-Filipp Schmidt.

Abgesehen von der hervorragenden Konstruktors- und Entwicklungsarbeit ist die Firma bekannt für ihr sehr gutes Betriebsklima. Egal, mit wem ich vorab gesprochen habe, jeder arbeitet gerne hier – als wäre es ein großer Freundeskreis. Dazu tragen sicherlich auch die Entwicklungsmöglichkeiten bei, die die Firma den Mitarbeitenden anbietet“, erzählt Jan-Filipp Schmidt. Wir erfahren: Wer sich weiterbilden möchte, zum Beispiel durch einen Technikerabschluss, ein Studium im Praxisverbund oder eine Meisterprüfung, dem bezahlt die Firma die Ausbildung, die Prüfungskosten und stellt die Mitarbeiter für die Prüfungsphase frei. „Das ist absolut sinnvoll“, erklärt Chris-

tian Gerhartl. „Vielleicht kostet die Weiterbildung 10.000 Euro. Das ist es mir aber wert. Dafür habe ich einen zufriedenen, hoch motivierten Mitarbeiter, der sein neu erlerntes Wissen und Können in die Firma steckt. Wir sind immer auf der Suche nach Talenten und wollen sie fördern.“

### **Großes soziales Engagement**

Sich für andere einzusetzen ist für den Österreicher selbstverständlich – nicht nur in der Firma. Auch in Wolfsburg unterstützt Christian Gerhartl aktiv soziale Projekte. Über zehn Jahre lang war er im Vorstand der Bürgerstiftung. Hat sich dafür eingesetzt, dass Geldmittel für soziale Projekte flossen.

„Die Bürgerstiftung ist genial, weil sie sich dem Wohl der Menschen vor Ort verschrieben hat. Es sind immer Projekte, die nicht einzelnen Menschen zugutekommen, sondern ganzen Gruppen. Zum Beispiel haben wir ein Lesernetzwerk mit über 100 Lesepaten aufgebaut, die Kindergärten besuchen. Oder Schwimmkurse für Schulkinder organisiert, damit die Anzahl der Nichtschwimmer sinkt. Wolfsburg hat mir in meinem Leben so viel Glück geschenkt. Daher verspüre ich ein starkes inneres Bedürfnis, der Stadt etwas Glück zurückzugeben“, berichtet Christian Gerhartl.

Am Herzen liegt ihm auch die enge Zusammenarbeit mit der Lebenshilfe Wolfsburg, deren Werkstätten unmittelbar an das Firmengelände angrenzen. Das Unternehmen kooperiert mit seinen Nachbarn schon seit 15 Jahren. Bei der Gartenarbeit, dem Metall- und Holzbau. „Und es gibt schon Pläne für die Zukunft. Die Lebenshilfe hat bereits Photovoltaik-Anlagen auf ihren Dächern. Wir planen ebenfalls, Kollektoren zu installieren. Gemeinsam wollen wir Strom erzeugen und die Energie, die wir nicht selber verbrauchen, für die Wasserstoffproduktion verwenden. Ein spannendes Projekt, um an der Energiewende in Wolfsburg teilzunehmen“, erzählt Jan-Filipp Schmidt.

Ob Christian Gerhartl dieses Vorhaben operativ noch steuern wird, ist unwahrscheinlich. Ihn zieht es zurück nach Österreich. „Ich übergebe die Firma an meinen Nachfolger und gehe zurück in die Berge. Irgendwohin, wo die Sonne scheint. Bei mir habe ich dann ein rotes Telefon. Wenn jemand meine Hilfe oder meinen Rat braucht, kann er mich anrufen. Dann breche ich auf und fahre mit dem Zug nach Wolfsburg – wie vor 42 Jahren“, erzählt der Tüftler aus Austria.



Jan-Filipp Schmidt (li.) und Christian Gerhartl (re.) drehen mit am Rad der Energiewende. Auf den Firmendächern planen sie eine PV-Anlage.

# MEHR ALS BUNTE BALKEN

Beim Kauf möglichst energieeffizienter Geräte hilft das EU-Energielabel. Doch was bedeuten die Symbole eigentlich genau? Ein Blick auf das Label einer Waschmaschine.



**8,0 kg**

## Beladung

So viel Kilogramm Wäsche dürfen maximal in die Trommel.



**3:20**

## Dauer

So viele Stunden und Minuten benötigt eine Wäsche im Eco-Waschprogramm mit 40 bis 60 Grad.



**39 L**

## Wasserverbrauch

So viel verbraucht das Gerät bei einem Waschvorgang im Eco-Programm. Generell gilt: Auch wenn die Maschine eine hohe Energieeffizienzklasse aufweist – sparsam wäscht nur, wer die Trommel immer voll belädt.



**A B C D E F G**

## Schleuderkraft

So gut schleudert die Maschine die Wäsche, von A (mit wenig Restfeuchte) bis G (viel Restfeuchte). Besonders effizient sind die Schleuderkraftklassen A oder B.



**A B C D**

## Lautstärke

So laut (in Dezibel, kurz dB) wird es beim Schleudern im Eco-Programm, eingeordnet in die Geräuschemissionsklasse auf einer Skala von A bis D. Leise Waschmaschinen haben einem Lärmpegel von unter 50 dB.

**63 kWh / 100**

## Stromverbrauch

So viel Strom (in Kilowattstunden, kWh) wird pro 100 Waschvorgängen im Eco-Programm (40 bis 60 Grad) benötigt. Zum Vergleich: Sehr stromsparende Modelle verbrauchen weniger als 50 kWh.

ENERGY



**63 kWh / 100**

8,0 kg 3:20 39 L

A B C D E F G 76 dB A B C D

Das Energielabel für Waschmaschinen reicht von A (sparsamste Klasse) bis G. Die Einteilung mit A und Pluszeichen gibt es seit März 2021 nicht mehr. Der Buchstabe im schwarzen Pfeil auf der rechten Seite des Labels verrät die Energieeffizienzklasse des Geräts.



## QR-Code

Seit 2021 ist rechts oben ein QR-Code zu sehen. Er führt zur Europäischen Produktdatenbank für die Energieverbrauchskennzeichnung (EPREL), auf der zusätzliche Produktinformationen zu finden sind.

# WAS DEN KÖRPER STÄRKT

Ein intaktes Immunsystem schützt uns vor schädlichen Stoffen und Krankheiten. Mit den folgenden Tipps können Sie Ihre körpereigene Abwehr aktiv unterstützen – für mehr Gesundheit, Energie und Lebensqualität.

Sie möchten mehr zum Thema wissen?  
**Unser Buchtipp:**  
Für ein fittes Immunsystem,  
Dr. Christine Hutterer,  
160 S., Stiftung  
Warentest 2022,  
20 Euro

In Bewegung bleiben: Spaziergänge im Grünen steigern nachweislich das Wohlbefinden.

Foto: Evi Ludwig

## IM SCHLAF AUFTANKEN

Erholsamer Schlaf stärkt unser Immunsystem. Nachts, wenn wir scheinbar gar nichts tun, arbeitet es auf Hochtouren und bekämpft Entzündungen, Viren und Bakterien. Schlafmangel macht sich deshalb schnell bemerkbar: Wer weniger als sechs Stunden am Tag schläft, hat ein viermal höheres Erkältungsrisiko als jemand, der sieben oder mehr Stunden täglich im Land der Träume weilt.

## NEGATIVEN STRESS ABBAUEN

Aus dem Bett springen, wenn man verschlafen hat: Akuter Stress macht uns leistungsfähig. Dauerstress dagegen wirkt sich negativ aus. Denn das Hormon- und Immunsystem befinden sich in ständiger Alarmbereitschaft, was zu gesundheitlichen Beeinträchtigungen führen kann. Regenerierende Atemtechniken, Achtsamkeitstrainings oder Yoga helfen beim Stressabbau.

## BEWEGEN STATT SITZEN

Sitzen ist einer der Immunkiller schlechthin: Schon nach ein bis zwei Stunden reduziert sich der Stoffwechsel, Kreislauf und Blutfluss verlangsamen sich. Die fehlende Bewegung schwächt auch das Immunsystem. Ab viereinhalb Stunden sitzen können wir die gesundheitlichen Schäden nicht mehr nachträglich durch Bewegung ausgleichen. Lösen Sie sich also an langen Bürotagen oder auf Autofahrten immer wieder aus Ihrer körperlichen Starre und planen Sie in Ihrer Freizeit regelmäßig sportliche Aktivitäten ein.

## GESUND ESSEN

Auch mit unserer Ernährung können wir dem Immunsystem Gutes tun. Wichtig sind Mikronährstoffe wie Mineralstoffe, Spurenelemente und Vitamine. Wer sich ausgewogen und abwechslungsreich ernährt, nimmt diese für gewöhnlich in ausreichender Menge zu sich. Die Basis einer entzündungshemmenden Ernährung bilden Gewürze wie Kurkuma und Ingwer sowie viel frisches Obst, Gemüse und Kräuter. Sie enthalten zahlreiche sekundäre Pflanzenstoffe, die entzündungshemmend und antibakteriell wirken.

# WIRSING WUNDER

Von wegen langweiliges Herbstgemüse: zwei köstliche Wirsing-Rezepte, die Sie so noch nie probiert haben! Lassen Sie sich inspirieren und zaubern Sie aus Kohl ein wahres Geschmackserlebnis.



## Zutaten (für 4 Personen)

- 150 g Langkornreis
- 1 großer Wirsing (ca. 1,4 kg)
- 4 Frühlingszwiebeln
- 10 g Ingwer
- 3 EL dunkle Sojasoße
- 2 Karotten
- 2 Knoblauchzehen
- 6 EL Bratöl

## Für die Soße:

- 3 EL dunkle Sojasoße
- 5 g Ingwer
- 2 EL Sesam
- 1 Zwiebel
- 1 rote Chilischote
- 2 EL Ahornsirup
- 1 EL Reissessig (alternativ Apfelessig)
- 1 TL Maisstärke

## WIRSINGROULADEN ASIA-STYLE

- 1** Reis nach Packungsanweisung garen. Vom Wirsing vorsichtig 16 große Blätter ablösen und 4 Minuten in leicht kochendem Wasser blanchieren. Vom übrigen Kohl 500 g in feine Streifen schneiden. Frühlingszwiebeln waschen und in schräge Ringe schneiden, grüne Ringe beiseitelegen. Ingwer, Karotten und Knoblauch schälen und in feine Würfel schneiden.
- 2** 3 EL Öl in eine Pfanne geben und den weißen Teil der Frühlingszwiebel mit dem klein geschnittenen Kohl anbraten. Ingwer, Knoblauch und Karotten dazugeben und alles hellbraun braten. Mit Sojasoße würzen. Reis abgießen, abtropfen lassen und unter das Gemüse mischen.
- 3** 8 Kohlblätter mit je 1/8 der Reis-Gemüse-Mischung füllen. Die Seiten des Kohlblattes einklappen und das Blatt über der Füllung aufrollen. Die Rouladen jeweils in ein zweites Blatt legen und ebenso einrollen.
- 4** 2 EL Öl in einer großen Pfanne erhitzen, die Wirsingrouladen mit der Öffnung nach unten kross anbraten, wenden und die andere Seite ebenfalls kross anbraten.
- 5** Sesam in einer kleinen Pfanne rösten und abkühlen lassen. Für die Soße die Zwiebeln schälen, Chilischote waschen und beides in feine Würfel schneiden. 1 EL Öl erhitzen, Zwiebel- und Chiliwürfel sowie den Ingwer darin andünsten. Ahornsirup, Essig und Sojasoße dazugeben. Stärke mit 200 ml Wasser anrühren, zur Soße geben und kurz aufkochen.
- 6** Die Rouladen mit etwas Soße beträufeln und mit dem gerösteten Sesam und den Frühlingszwiebelringen dekoriert servieren.

## WIRSINGKUCHEN

**Für eine Springform mit 26 Zentimeter Durchmesser**

**Für den Quark-Öl-Teig:**

- 125 g Quark
- 1 Ei
- 4 EL Olivenöl
- 0,5 TL Salz
- 250 g Dinkelvollkornmehl
- 1/2 Päckchen Backpulver

**Für den Belag:**

- 1 Wirsing (ca. 1 kg)
- 1 Zwiebel
- 2 EL Olivenöl
- evtl. 80 g Schinkenwürfel
- 1/8 l Gemüsebrühe

**Für den Guss:**

- 2 Eier
- 100 g Sahne oder Sojasahne
- 0,5 TL helle Sojasauce
- Pfeffer
- 1 Prise Muskat
- 120 g Bergkäse
- 2 EL Paniermehl

**1** Für den Teig Quark mit Ei, Öl und Salz verrühren. Mehl und Backpulver vermischen und dazugeben. Alles gut verkneten. Teig zugedeckt 30 Minuten bei Zimmertemperatur ruhen lassen.

**2** Wirsing putzen, vierteln, den Strunk heraus schneiden. Wirsing in 1 cm breite Streifen schneiden, waschen. Zwiebel schälen, in Würfel schneiden.

**3** Öl in einer Pfanne erhitzen, Zwiebel glasig dünsten, Wirsing und optional Schinkenwürfel dazugeben und anbraten. Gemüsebrühe dazugeben und den Kohl zugedeckt bei mittlerer Hitze 15 Minuten dünsten.

**4** Für den Guss die Eier mit Sahne, Sojasauce, Pfeffer und Muskat verrühren. Käse fein reiben und mit dem Paniermehl vermischen.

**5** Springform einfetten. Backofen auf 180° C Umluft vorheizen.

**6** Teig auf leicht bemehlter Arbeitsfläche ausrollen. Boden und Rand der Springform damit auslegen. Wirsinggemüse darauf verteilen, mit dem Guss übergießen und mit der Käse-Paniermehl-Mischung bestreuen.

**7** Im Ofen in 40 bis 50 Minuten goldgelb backen.



Fotos: Marco Godt

VEGGIE ODER LIEBER MIT SCHINKEN?



## SUDOKU

Die Ziffern 1 bis 9 müssen in jeder Zeile, jeder Spalte und jedem Block genau einmal vorkommen. Addieren Sie die Werte der drei grau unterlegten Kästen. Sie ergeben die Lösungszahl.

				6	9	2	7	5
	5					9		
	4				5		8	
4			1		2	6		
3				9				1
		7	5		3			9
	8		3				5	
		4					1	
5	7	3	6	1				

## AKKULEUCHE ZU GEWINNEN

Finden Sie die richtige Antwort. Wir verlosen eine mobile Tischleuchte. Das Licht ist stufenweise dimmbar. Die Leuchtdauer beträgt bis zu acht Stunden. Ein USB-Ladekabel ist im Lieferumfang enthalten. Schicken Sie uns eine Postkarte oder faxen bzw. mailen Sie uns die Lösung:

**LSW – Stichwort Rätsel**

**38432 Wolfsburg**

**Fax: 05361 189-3709**

**E-Mail: kommunikation@lsw.de**



**Einsendeschluss ist der 20. Oktober 2023**

Die Lösung des letzten Gewinnspiels (Kreuzworträtsel):

**Ferien**

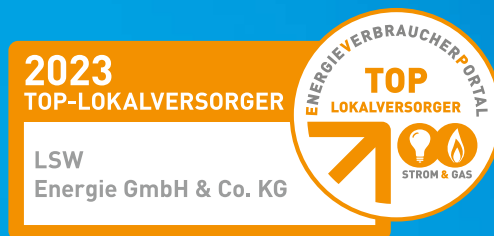
Teilnahmeberechtigt sind alle, die mindestens 18 Jahre alt sind und ihren Wohnsitz im Netz- bzw. Grundversorgungsgebiet der LSW haben. Jede Person darf nur einmal am Gewinnspiel teilnehmen. Die Teilnahme über automatisierte Massenteilnahmeverfahren Dritter ist unzulässig. Der Gewinn wird unter allen richtigen Lösungswörtern verlost. Der Rechtsweg ist ausgeschlossen. Der Gewinn wird nicht in bar ausbezahlt. Die Gewinner werden schriftlich benachrichtigt. Der Versand der Gewinne erfolgt nur innerhalb Deutschlands. Diese Teilnahmebedingungen gelten für alle Gewinnspiele in diesem Heft.

Hinweis zum Datenschutz: Alle personenbezogenen Daten werden ausschließlich zum Zwecke aller im Magazin enthaltenen Gewinnspiele erfasst und verwendet und nach Ablauf der Verlosung gelöscht. Mehr zum Datenschutz unter: [www.lsw.de](http://www.lsw.de)

# HALLO NACHBAR

---

Aus der Region für die Region.



**WIR SIND DIE ENERGIE!**

**LSW**